

COMANDO CARABINIERI PER LA TUTELA DELLA SALUTE



SALUS POPULI SUPREMA LEX



Salus Populi
Suprema
Lex



CHI
SIAMO?



C
A
R
A
B
I
N
I
E
R
I

P
E
R
L
A
S
A
N
T
I
A'

N. S.
A.

REPARTO SPECIALIZZATO DELL'ARMA DEI CARABINIERI

DIPENDENTE FUNZIONALMENTE DAL MINISTRO DELLA
SALUTE E, OLTRE AI COMPITI DI POLIZIA, HA
ATTRIBUZIONI SPECIALI PER LA "TUTELA DELLA SALUTE
PUBBLICA"



Salus Populi
Suprema
Lex





ISTITUZIONE

1962



Salus Populi
Suprema Lex

GAZZETTA UFFICIALE
REPUBLICA ITALIANA

30 APRILE

LEGGE N. 283

ALIMENTI

BEVANDE

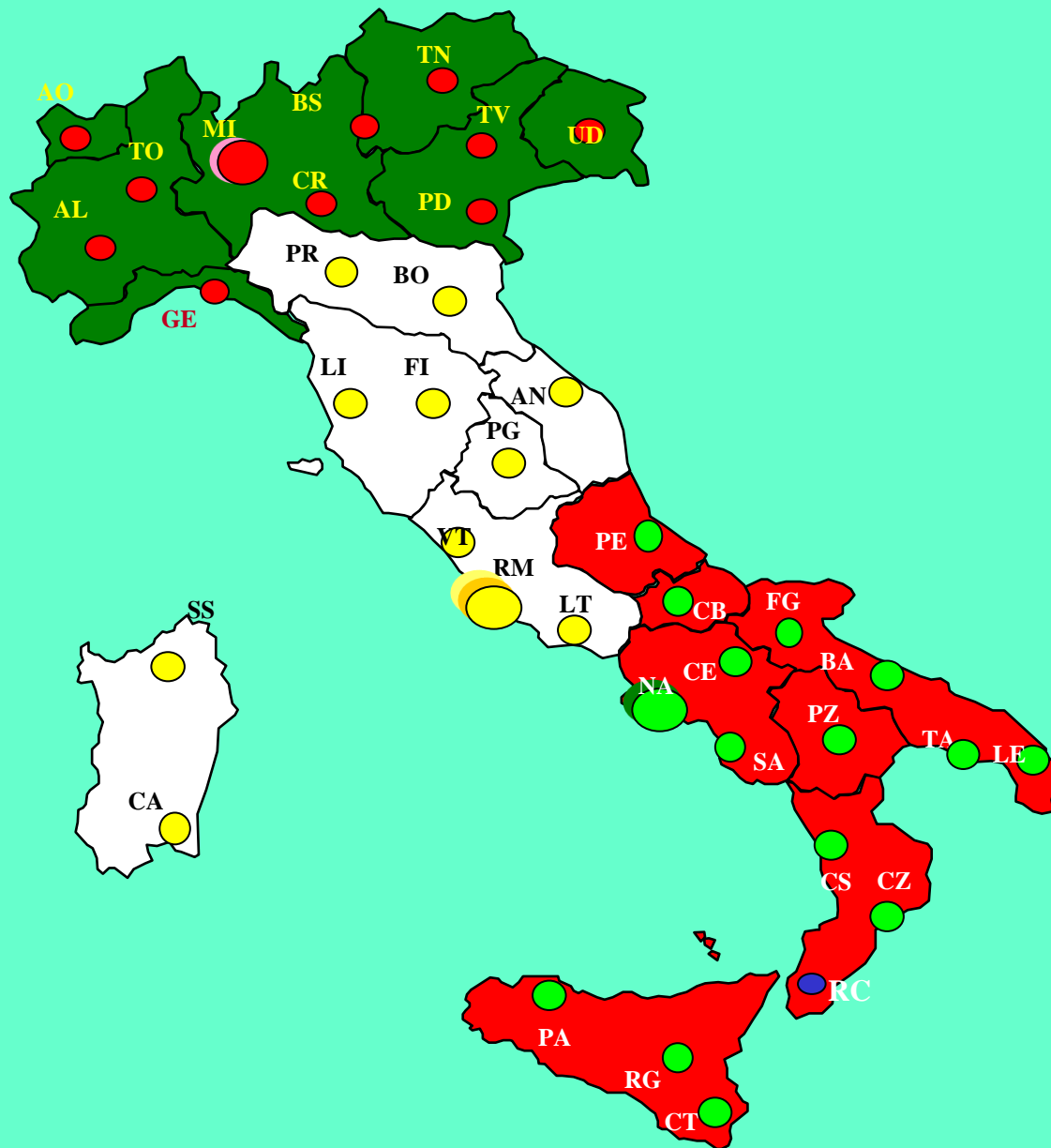
15 OTTOBRE

COMANDO

N.A.S.



38 N.A.S. CARABINIERI



Salus Populi
Suprema
Lex





Salus Populi
Suprema
Lex



CARATTERISTICHE, ATTRIBUZIONI E COMPITI



CARATTERISTICHE FONDAMENTALI DEL REPARTO



DIPENDENZA FUNZIONALE DAL
MINISTRO DELLA SALUTE

QUALIFICA DI ISPETTORE SANITARIO
DM 05.11.63

FUNZIONI CONTROLLI INCROCIATI
RICETTE CARICO SSN
L. 30.12.91, NR. 412, ART.4, CO. 4

POTERE ALTA VIGILANZA E REPRESSIONE
ATTIVITA' ILLECITE MATERIA SANITARIA
D.LGS. 30.06.93, NR. 266

Salus Populi
Suprema
Lex



Ai N.A.S., nel tempo, sono stati conferiti poteri di vigilanza e controllo in materia di:



* profilassi internazionale delle malattie infettive e diffuse

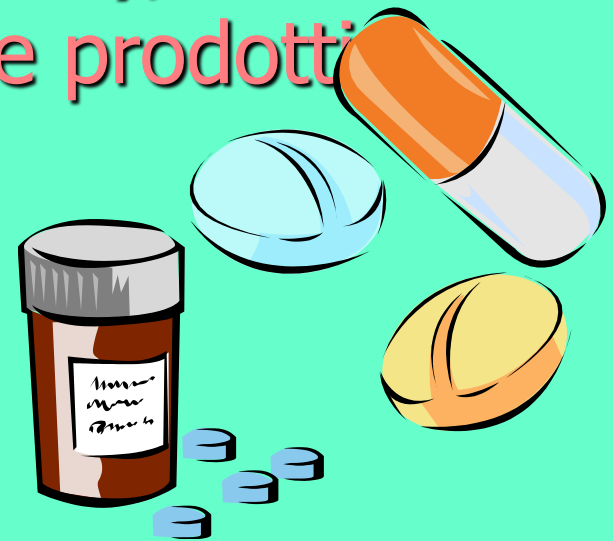
* sanità marittima, aerea e di frontiera



Salus Populi
Suprema
Lex



* produzione, commercio, pubblicità e vendita di specialità medicinali ad uso umano e veterinario (compresi gli omeopatici), di vaccini, sieri, tossine e prodotti assimilati



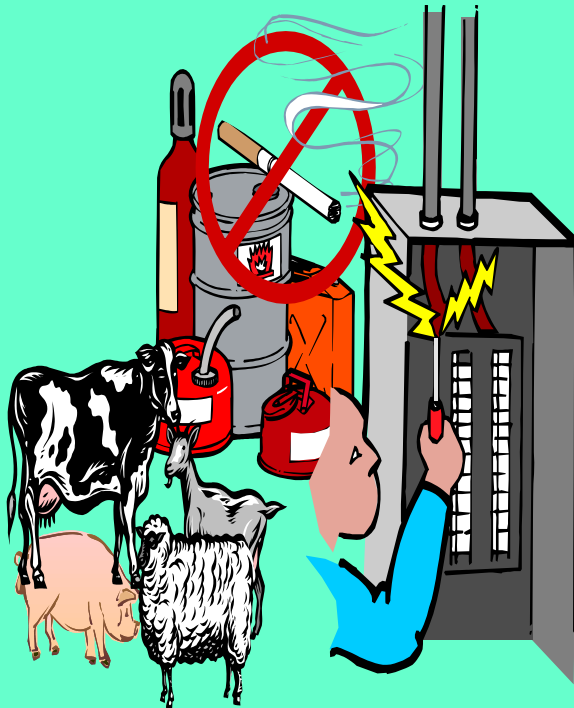
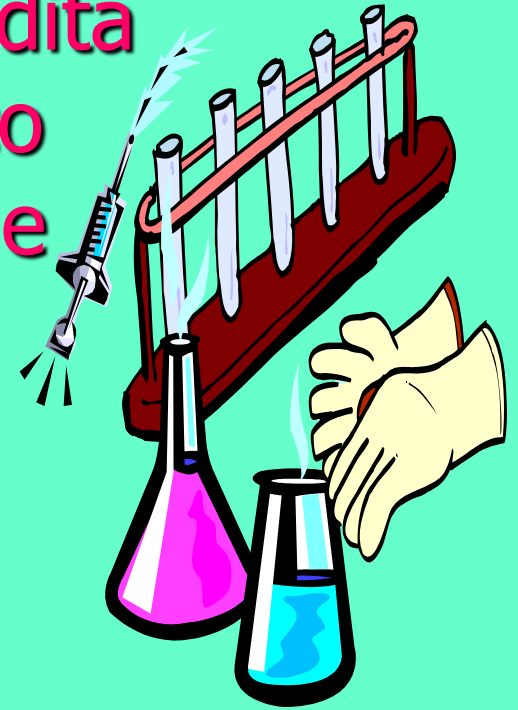
* prodotti cosmetici e di erboristeria



Salus Populi
Suprema
Lex



* produzione, commercio, vendita
e pubblicità di presidi medico
chirurgici, dispositivi medici e
diagnostici



* igiene, sanità
pubblica e polizia
veterinaria



Salus Populi
Suprema
Lex





Salus Populi
Suprema
Lex



* produzione e commercio
legale delle sostanze
stupefacenti per la
preparazione di specialità
farmaceutiche, nonché norme
connesse trattamento
tossicodipendenti

* produzione,
commercio,
vendita, pubblicità
ed impiego prodotti
fitosanitari



SETTORI D'INTERVENTO

- ACQUE E BIBITE
- CARNI ED ALLEVAMENTI
- CONSERVE ALIMENTARI
- ALIMENTI DESTINATI AD UN'ALIMENTAZIONE PARTICOLARE
- FARINE, PANE E PASTA
- LATTE E DERIVATI
- PRODOTTI ITTICI
- OLI E GRASSI
- SALUMI ED INSACCATI
- VINI ED ALCOOLICI
- ZUCCHERI E SOSTANZE SOFISTICANTI
- RISTORAZIONE
- PRODOTTI FITOSANITARI
- MANGIMI E PRODOTTI ZOOTECNICI
- FARMACEUTICI E SANITÀ
- INQUINAMENTI
- STUPEFACENTI E COMUNITÀ TERAPEUTICHE
- VARIE

CARATTERISTICHE CONTROLLI



PRODUZIONE

IMPIEGO

TRASFORMAZIONE

COMMERCIALIZZAZIONE



Salus Populi
Suprema Lex



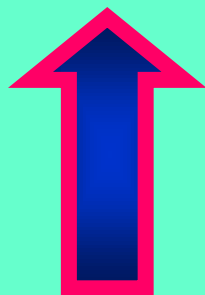
CARATTERISTICHE CONTROLLI



SOMMINISTRAZIONE



PREPARAZIONE



Salus Populi
Suprema Lex





Salus Populi
Suprema
Lex

ATTIVITA' ISPETTIVA



ATTIVATI DA:

- Ministero della Salute
- Allerta Comunitarie
- Lamentele dei consumatori
- Iniziativa



Salus Populi
Suprema
Lex





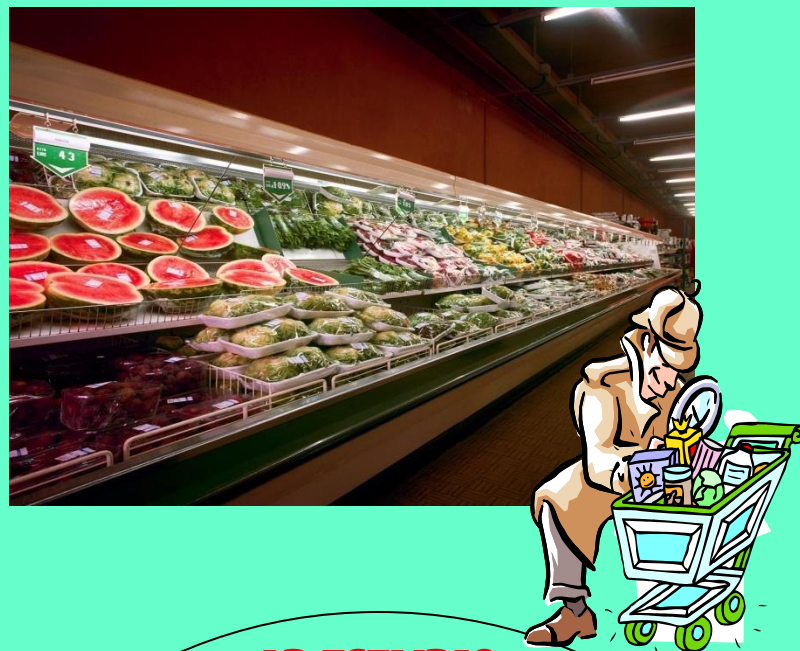
Salus Populi
Suprema
Lex



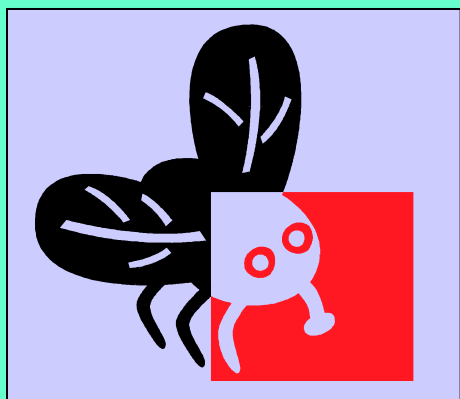
VISIVA

DOCUMENTALE

**ESAME VISIVO
DEI LOCALI
SOTTOPOSTI
A
VERIFICA**



**AD ESEMPIO
LA MANCATA
ATTUAZIONE DI
IDONEI SISTEMI
PER IMPEDIRE
L'INTRODUZIONE
DI INSETTI OD
ALTRI ANIMALI
NOCIVI**



Salus Populi
Suprema
Lex



**ESAME DEL
MANUALE DI
AUTOCONTROLLO
E DELLE
PROCEDURE
PREDISPOSTE**



**RILEVAZIONE
DI EVENTUALI NON
CONFORMITA'
DELLO STATO DEI LUOGHI
A QUANTO PRESCRITTO
NEL MANUALE**

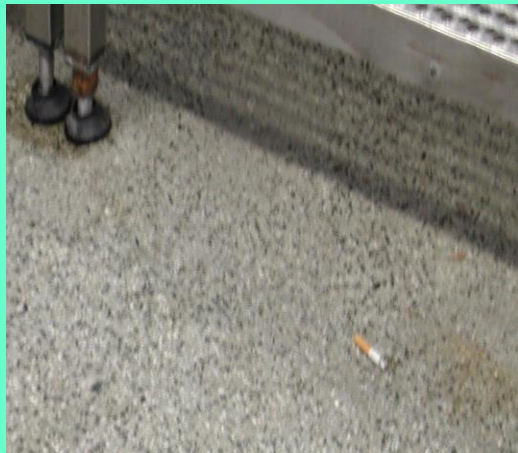


Salus Populi
Suprema
Lex





Salus Populi
Suprema
Lex



NO





OBJ PROCEDURA SICUREZZA ALIMENTARE



Salus Populi
Suprema
Lex

- Seguire il prodotto da monte a valle (tracciabilità)
- E da valle a monte (rintracciabilità)





Salus Populi
Suprema
Lex

- Carenze si interessa S.I.A.N, Servizio Veterinario
- Campionamenti
- Sequestri (sanitario, amministrativo e penale)





Salus Populi
Suprema
Lex



FRODI

LE FRODI ALIMENTARI

Secondo i più recenti orientamenti giuridici, in relazione alla produzione ed alla vendita dei prodotti alimentari, si è soliti distinguere tra due forme di inganno: la frode sanitaria e la frode commerciale.

FRODE SANITARIA



FRODE COMMERCIALE





Frodi commerciali: comprendono tutte le azioni fraudolente sugli alimenti o sulle loro confezioni che, pur non determinando concreto o immediato nocumento per la salute pubblica, favoriscono illeciti profitti a danno del consumatore.



Salus Populi
Suprema
Lex

Frodi sanitarie: Il presupposto della frode è insito nella probabilità o certezza di procurare un danno alla salute dei cittadini, di rendere potenzialmente o sicuramente nocive le derrate alimentari.

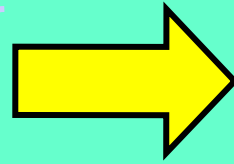




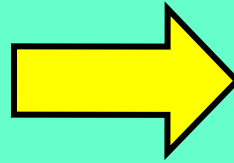
Salus Populi
Suprema
Lex



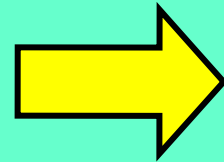
FRODI ALIMENTARI



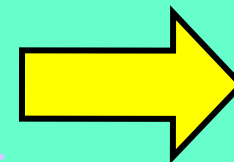
SOFISTICAZIONE



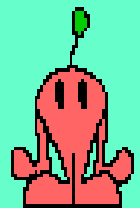
ADULTERAZIONE



ALTERAZIONE



CONTRAFFAZIONE



LA SOFISTICAZIONE

E' un'operazione che consiste nell'aggiungere all'alimento sostanze estranee che ne alterano l'essenza, corrompendo o viziando la composizione naturale e simulandone la genuinità con lo scopo di migliorarne l'aspetto o di coprirne difetti (termine assente nel c.p.).



mozzarella trattata con perossido di benzoile per "sbiancarla"



salsiccia fresca trattata con additivo a base di anidride solforosa per renderla di colore rosso



Salus Populi
Suprema
Lex



L'ADULTERAZIONE

Comprende tutte le operazioni che alterano la struttura originale di un alimento mediante **sostituzione di elementi propri dell'alimento con altri estranei**, ovvero con la **sottrazione di elementi propri dell'alimento**, o ancora, con **l'aumento della quantità proporzionale di uno o più dei suoi componenti**.

Le adulterazioni hanno riflessi non solo commerciali ma anche igienico-nutrizionali e, in alcuni casi, di GRAVE pericolo per la salute pubblica.

(cfr.artt.440, 442 e 444 c.p.)

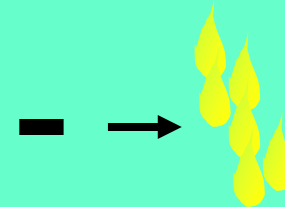
**AGGIUNGERE ALCOOL
METILICO AL VINO**

**FARE LA MOZZARELLA CON
CASEINE O LATTE IN POLVERE
ZOOTECNICO**



AGGIUNGERE ACQUA

SOTTRARRE GRASSI



Prodotti adulteranti (Caseina)

Sostanza proteica contenuta nel latte, che viene utilizzata per la sofisticazione dei formaggi a pasta filata. (frode frequente nella produzione della mozzarella).

La frode consiste nell'impiegare nel ciclo produttivo una materia prima di minore valore commerciale rispetto a quella dichiarata.



Salus Populi
Suprema
Lex



Prodotti adulteranti (invertasi)

Enzima presente nei succhi intestinali, capace di scindere il saccarosio in fruttosio e glucosio e produrre vini sofisticati.

(E' in grado di accelerare il processo produttivo)



Salus Populi
Suprema
Lex



LA CONTRAFFAZIONE

Consiste nel formare *ex novo* un alimento con l'apparenza della genuinità in quanto prodotto con sostanze diverse, per qualità o quantità, da quelle che normalmente concorrono a formarlo (cfr. artt.440, 441, 442 e 444 c.p.)



Acque gassate o bibite analcoliche con glicerina o con anidride solforosa

Margarina che contiene idrocarburi di origine minerale

olio di semi per olio di oliva



L'ALTERAZIONE

Una sostanza alimentare si dice in stato di **ALTERAZIONE**, quando la sua composizione originaria si modifica a causa di fenomeni degenerativi spontanei, determinati da errate modalità o eccessivo prolungamento dei tempi di conservazione.



Salus Populi
Suprema
Lex





Salus Populi
Suprema
Lex



LE FRODI PRINCIPALI E PIÙ DIFFUSE



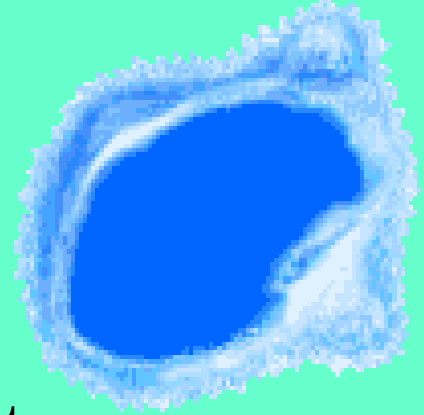
IL VINO

La frode principale consiste nell'impiego di zuccheri diversi da quelli provenienti dall'uva e sottoprodotti vinosi, quali vini anomali, ultra torchiati, additivi ad uso enologico non consentiti. Si è verificato in passato il gravissimo episodio di "frode tossica", in cui venne aggiunto a vini di bassa gradazione o annacquati il famigerato "METANOLO", che provocò la morte di 25 persone.

Altre sofisticazioni meno pericolose sono: l'utilizzo di uve da tavola non adatte alla vinificazione; la produzione di vini comuni spacciati poi come I.G.T., D.O.C. o D.O.C.G.



IL PESCE



- vendita di prodotti scongelati per freschi (classico);
- vendita di prodotti di allevamento per prodotti catturati in mare;
- vendita di specie diverse da quelle dichiarate (esempi: totani per calamari);
- vendita di prodotti congelati coperti da glassatura senza l'indicazione del peso netto o della percentuale di glassatura;
- vendita di prodotti trattati con additivi per mascherare un preesistente stato di alterazione.



Salus Populi
Suprema
Lex



L'OLIO

Viene sofisticato con l'aggiunta di oli di semi vari scadenti, oppure viene completamente contraffatto utilizzando oli di semi vari colorati poi con **CLOROFILLA** (detto anche **VERDONE**) oppure con **BETACAROTENE** e presentato poi come extravergine di frantoio, confezionato in bottiglie con etichette stilizzate che richiamano l'albero dell'ulivo o vecchie macine in pietra. Un sofisticazione più difficile da scoprire è l'aggiunta in percentuali inferiori al 20% di olio di semi di nocciola di provenienza turca o oli spagnoli o extracomunitari.



LE MOZZARELLE

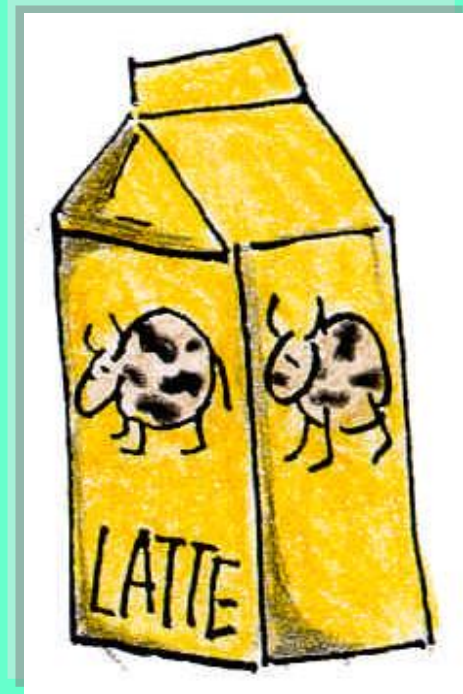
Vengono sofisticate con l'impiego di "caseine industriali magre" o di "latte in polvere ad uso zootecnico". Le mozzarelle sofisticate non si distinguono da quelle genuine se non tramite analisi chimico-fisiche per la determinazione della quantità e dei tipi di grassi presenti.

La legge richiede una percentuale minima di grasso non inferiore al 32%. Le mozzarelle e gli altri latticini a denominazione di origine tipica o protetta o garantita vengono sofisticati mediante l'impiego di cagliate di origine estera. Al momento vengono usate cagliate lettoni, ungheresi, polacche e di altri Paesi CE.



IL LATTE

- ▶ annacquamento;
- ▶ ricostituzione di latte in polvere;
- ▶ latte inacidito neutralizzato con l'aggiunta di alcali;
- ▶ aggiunta di acqua ossigenata (H_2O_2) per ridurre la carica batterica elevata.

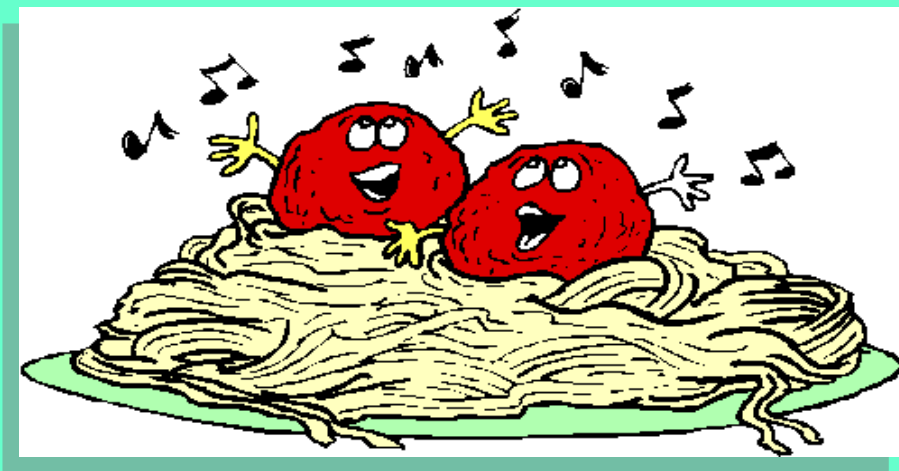


Salus Populi
Suprema
Lex



PANE E PASTA

- ➔ Vendita di pane a pezzi e non a peso.
- ➔ Vendita di pane ricco di umidità e pertanto più pesante per non essere stato portato alla cottura dovuta.
- ➔ Vendita di pane speciale con l'impiego di grassi diversi da quelli consentiti.
- ➔ Vendita di pasta di semola di grano duro ottenuta con la miscelazione di sfarinati di grano tenero procedura vietata in Italia.



CARNI

- ➔ **Vendita di carni provenienti da animali ingrassati con sostanze non consentite (ormoni, tireostatici, stilbenici, beta-agonisti). In questo caso le carni sono ricche di acqua e si riducono notevolmente dopo la cottura.**
- ➔ **Vendita di carni contenenti residui di medicinali il cui trattamento non è stato dichiarato e senza l'osservanza di sospensione tra il trattamento stesso e l'avvio alla macellazione.**
- ➔ **Vendita di carni della stessa specie ma di qualità diversa (vitello adulto per vitello).**
- ➔ **Vendita di tagli meno pregiati per tagli pregiati (es. lombata del quarto anteriore per lombata del quarto posteriore o filetto).**





Salus Populi
Suprema
Lex



PERICOLOSITA'
E
NOCIVITA'



LA PERICOLOSITA'

Consiste nella potenziale attitudine di una sostanza alimentare a cagionare un danno alla salute.

E' la **probabilità** di un evento temuto.



Salus Populi
Suprema
Lex



LA NOCIVITA'

Consiste nell'attitudine che ha una sostanza alimentare di creare un concreto pericolo a chi la consuma.

La pericolosità, in questo caso, non è data dalla ipotetica ed astratta possibilità di nocimento, ma dall'attitudine concreta e già immanente nel prodotto di provocare un danno alla salute se consumato nelle condizioni in cui in quel momento si trova.



Salus Populi
Suprema
Lex





Salus Populi
Suprema
Lex



Legislazione in materia di sicurezza ed igiene degli alimenti





Salus Populi
Suprema
Lex

La maggior parte delle sanzioni amministrative si applicano salvo che il fatto non costituisca reato, come nel caso di intossicazioni alimentari, per le quali si applicano le sanzioni penali previste dalla L. 283/1962 e/o dal vigente C.P.





Salus Populi
Suprema
Lex

VIOLAZIONI PENALI





Art. 5 L. 283/1962

È vietato impiegare nella preparazione di alimenti o bevande, vendere, detenere per vendere o somministrare come mercede ai propri dipendenti, o comunque distribuire per il consumo, sostanze alimentari:

A) *private anche in parte dei propri elementi nutritivi o mescolate a sostanze di qualità inferiore o comunque trattate in modo da variarne la composizione naturale, salvo quanto disposto da leggi e regolamenti speciali;*

B) *in cattivo stato di conservazione;*

C) *con cariche microbiche superiori ai limiti che saranno stabiliti dal regolamento di esecuzione o da ordinanze ministeriali;*

D) *insudiciate, invase da parassiti, in stato di alterazione o comunque nocive, ovvero sottoposte a lavorazioni o trattamenti diretti a mascherare un preesistente stato di alterazione;*

E) *lettera soppressa dalla legge 441/63;*

F) *lettera soppressa dalla legge 142/92;*

G) *con aggiunta di additivi chimici di qualsiasi natura non autorizzati con decreto del ministro per la sanità o, nel caso che siano stati autorizzati, senza la osservanza delle norme prescritte per il loro impiego. I decreti di autorizzazione sono soggetti a revisioni annuali;(vedere il d.m. 27 febbraio 1996, n° 209)*

H) *che contengano residui di prodotti, usati in agricoltura per la protezione delle piante e a difesa delle sostanze alimentari immagazzinate, tossici per l'uomo. Il ministro per la sanità, con propria ordinanza, stabilisce per ciascun prodotto, autorizzato all'impiego per tali scopi, i limiti di tolleranza e l'intervallo minimo che deve intercorrere tra l'ultimo trattamento e la raccolta e, per le sostanze alimentari immagazzinate, tra l'ultimo trattamento e l'immissione al consumo.(vedere il d.m. 27 gennaio 1997), il d.m. 19 maggio 2000 e il dm 27 agosto 2004)*



Salus Populi
Suprema
Lex





Salus Populi
Suprema
Lex



le condotte dell'art.5 costituiscono reato di pericolo concreto, per cui i vari parametri devono essere riscontrati dal giudice mediante specifiche analisi di laboratorio **ad eccezione della lettera B che costituisce reato di pericolo presunto**



Salus Populi
Suprema
Lex

le fattispecie di reato dell'art.5
possono concorrere anche con talune
fattispecie delittuose del C.P. a causa
del differente oggetto giuridico
tutelato






Salus Populi
Suprema
Lex

CODICE PENALE






DELITTI DI COMUNE PERICOLO MEDIANTE FRODE (CD. FRODI SANITARIE)



Reati attinenti a condotte fortemente sanzionate dal legislatore in quanto minano uno dei beni primari quale quello della salute: sono puniti anche a titolo di colpa (art.452) e la condanna per uno di questi delitti importa la pubblicazione della sentenza nonché interdizione da una professione, arte, industria, commercio, ecc.(art.448 c.p.)



Art. 438 EPIDEMIA

Chiunque cagiona un'epidemia mediante la diffusione di germi patogeni è punito con l'ergastolo. Se dal fatto deriva la morte di più persone, si applica la pena dell'ergastolo [c.p. 28, 448]

Epidemia: diffusione della malattia infettiva e contagiosa ad un gran numero di persone ed in un territorio vasto;

Germi patogeni: microrganismi (batteri, virus) in grado di produrre malattie infettive.

Elemento psicologico (grado di volontà soggetto agente): dolo generico.





Art. 439 AVVELENAMENTO DI ACQUE O DI SOSTANZE ALIMENTARI

Chiunque avvelena acque o sostanze destinate all'alimentazione, prima che siano attinte o distribuite per il consumo, è punito con la reclusione non inferiore a quindici anni [c.p. 28, 29].

Se dal fatto deriva la morte di alcuno, si applica l'ergastolo; e, nel caso di morte di più persone, si applica la pena dell'ergastolo [c.p. 441, 448, 452].

Avvelenare: introdurre nell'acqua o negli alimenti sostanze velenose o tossiche, organiche o inorganiche ad esclusione dei germi patogeni (art.438). Con riguardo alle acque il riferimento è al momento antecedente al prelievo dalla fonte o dai pozzi da cui sgorgano. Con riguardo agli alimentari il riferimento è al momento prima della distribuzione, quindi alla fase di produzione, confezionamento e magazzinaggio all'interno della ditta di produzione.

Elemento psicologico (grado di volontà soggetto agente): Dolo generico.



Salus Populi
Suprema
Lex



Art.440 ADULTERAZIONE O CONTRAFFAZIONE DI SOSTANZE ALIMENTARI

Chiunque, corrompe o adultera acque o sostanze destinate all'alimentazione, prima che siano attinte o distribuite per il consumo, rendendole pericolose alla salute pubblica, è punito con la reclusione da tre a dieci anni [c.p. 28, 29, 32].

La stessa pena si applica a chi contraffà, in modo pericoloso alla salute pubblica, sostanze alimentari destinate al commercio.

La pena è aumentata [c.p. 64] se sono adulterate o contraffatte sostanze medicinali [c.p. 448]

Adulterare: alterare la natura della sostanza attraverso un procedimento con il quale si sottraggono o aggiungono elementi nocivi alla salute;

Corrompere: alterare l'essenza o e la composizione della cosa (sostituirne);

Contraffare: creare un alimento solo apparentemente genuino, ma in realtà prodotto con sostanze diverse da quelle normalmente utilizzate;

Con riguardo alle acque il riferimento è al momento antecedente al prelievo dalla fonte o dai pozzi da cui sgorgano. Con riguardo agli alimentari il riferimento è al momento prima della distribuzione, quindi alla fase di produzione, confezionamento e magazzinaggio all'interno della ditta di produzione.

Elemento psicologico (grado di volontà soggetto agente): Dolo generico.



Art. 442 COMMERCIO DI SOSTANZE ALIMENTARI CONTRAFFATTE O ADULTERATE.

Chiunque, senza essere concorso nei reati preveduti dai tre articoli precedenti, detiene per il commercio, pone in commercio, ovvero distribuisce per il consumo acque, sostanze o cose che sono state da altri avvelenate, corrotte, adulterate o contraffatte, in modo pericoloso alla salute pubblica, soggiace alle pene rispettivamente stabilite nei detti articoli [c.p. 28, 448, 516]

Reato a valenza residuale non ascrivibile a chi materialmente avvelena, adultera o contraffà sostanze alimentari, ma soltanto a **chi è consapevole di detenere o porre in commercio o distribuire per il consumo** acqua e sostanze alimentari da altri avvelenate, adulterate o contraffatte.

La realizzazione del reato dunque attiene ad un momento diverso da quello previsto dagli artt. Precedenti, ovvero alla fase commerciale e distributiva degli alimenti

Definizioni condotte art. precedente.

Elemento psicologico (grado di volontà soggetto agente): Dolo generico.



Salus Populi
Suprema
Lex



ART.444 COMMERCIO DI SOSTANZE ALIMENTARI NOCIVE

Chiunque detiene per il commercio, pone in commercio, ovvero distribuisce per il consumo sostanze destinate all'alimentazione, non contraffatte né adulterate, ma pericolose alla salute pubblica, è punito con la reclusione da sei mesi a tre anni e con la multa non inferiore a lire centomila [c.p. 28, 29], la pena è diminuita [c.p. 65] se la qualità nociva delle sostanze è nota alla persona che le acquista o le riceve [c.p. 448, 516].

Reato sanziona la condotta di chi pone in commercio sostanze pericolose per la salute pubblica, pur senza che le stesse siano state adulterate o contraffatte. Si presuppone comunque una frode sanitaria mediante la consegna di un alimento malsano al posto di quello genuino (aliud pro alio)

Elemento psicologico (grado di volontà soggetto agente):
Dolo generico.



Salus Populi
Suprema
Lex





Salus Populi
Suprema
Lex

Tutti i succitati reati sono di pericolo concreto, ovvero la loro pericolosità nei confronti della salute pubblica va accertata dal giudice mediante specifica indagine scientifica



ATTI ESEGUIBILI NELL'AMBITO
DEGLI ACCERTAMENTI DI
VIOLAZIONI PENALI E
AMMINISTRATIVE

Salus Populi
Suprema
Lex





Salus Populi
Suprema
Lex

TIPI DI SEQUESTRO





Salus Populi
Suprema
Lex

SEQUESTRO PER ILLECITO AMMINISTRATIVO:

L.689/81 artt. 13(Atti di accertamento) e
19(Sequestro);

D.P.R. 571/82 (Modalità sequestro).





Salus Populi
Suprema
Lex

SEQUESTRO PREVENTIVO AI FINI SANITARI:

L.283/62 art.1(Pericolosità) -
art.16(Nocività);

D.P.R.327/80 art.20(Necessità ed
urgenza) - art.53(Trasporto)





SEQUESTRO PENALE:

D.P.R. 447/88 artt. 253(Oggetto e formalità del sequestro) - 259(Custodia delle cose sequestrate) - 321 (Oggetto del sequestro preventivo) - 354(Accertamenti urgenti sui luoghi, sulle cose e sulle persone.

Sequestro) e 355 (Convalida del sequestro e suo riesame). Vedere inoltre da art. 252 ad art. 265 e da art. 347 ad art. 357.

D.Lgs. 271/89 artt. 81(Redazione del verbale di sequestro) - 82(Attività per il deposito e la custodia delle cose sequestrate) e 113(Accertamenti urgenti della polizia giudiziaria).



Salus Populi
Suprema
Lex

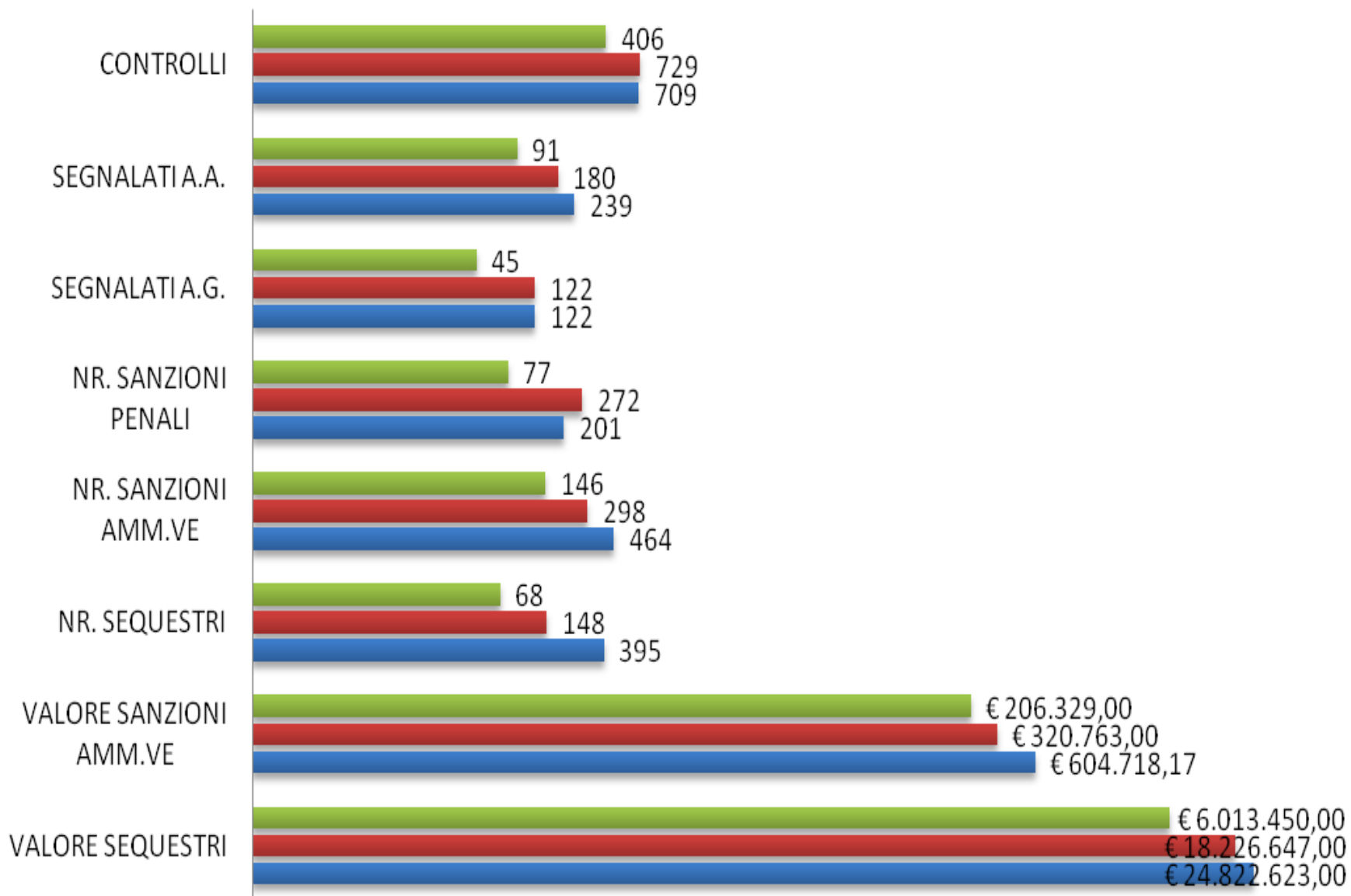


ATTIVITA' OPERATIVA

■ ANNO 2013 (*)

■ ANNO 2012

■ ANNO 2011



Salus Populi
Suprema
Lex



COME TI
SEI ACCORTO
CHE IL CIBO
ERA AVARIATO?

...DAL
NAS!



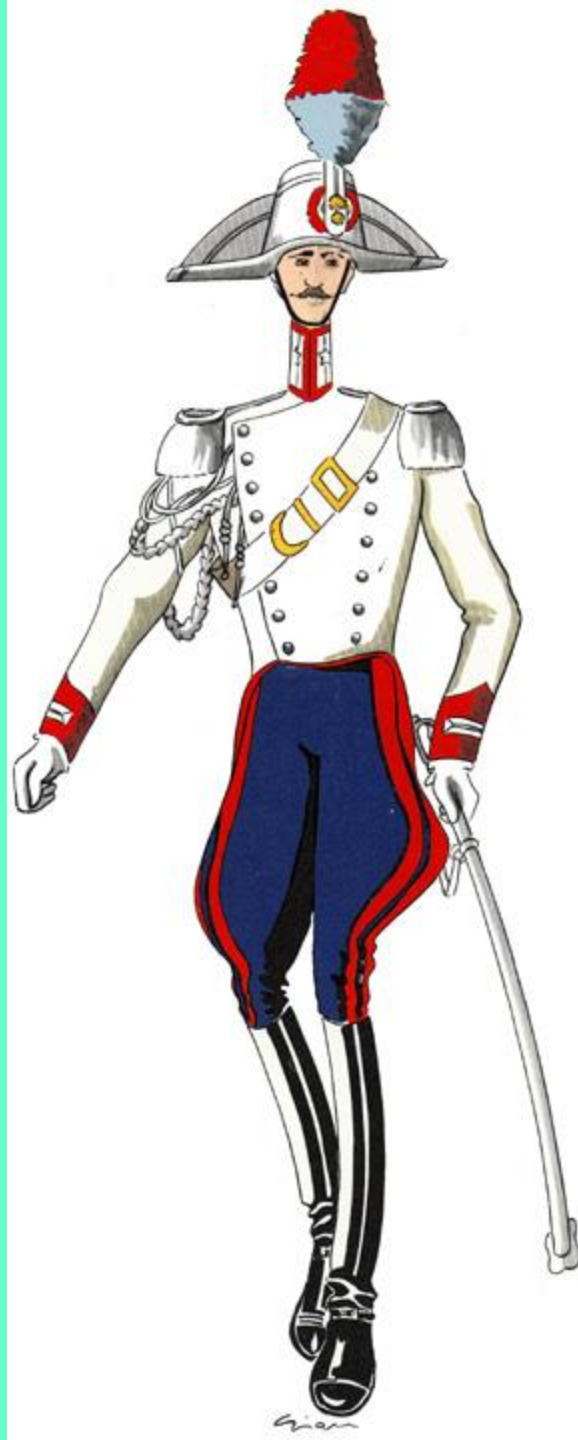
MANE
NOTO
2010



Salus Populi
Suprema
Lex



DOMANDE



Grazie

